



ที่ นร ๑๒๐๔/๑๐๓

สำนักงาน ก.พ.ร.
ถนนพิษณุโลก กทม. ๑๐๓๐๐

๑๖ มีนาคม ๒๕๖๓

เรื่อง การประเมินส่วนราชการตามมาตรการปรับปรุงประสิทธิภาพในการปฏิบัติราชการ ประจำปีงบประมาณ พ.ศ. ๒๕๖๓

เรียน ผู้อำนวยการสำนักงานบริหารหนี้สาธารณะ

อ้างถึง หนังสือสำนักงานบริหารหนี้สาธารณะ ที่ กค ๐๙๐๐/๒๗๗๙ ลงวันที่ ๒๔ ตุลาคม ๒๕๖๒

สิ่งที่ส่งมาด้วย เอกสารรายละเอียดตัวชี้วัดตามมาตรการปรับปรุงประสิทธิภาพในการปฏิบัติราชการ ประจำปีงบประมาณ พ.ศ. ๒๕๖๓

ตามหนังสือที่อ้างถึง ส่วนราชการได้จัดทำร่างตัวชี้วัดตามมาตรการปรับปรุงประสิทธิภาพในการปฏิบัติราชการ ประจำปีงบประมาณ พ.ศ. ๒๕๖๓ ตามแนวทางที่ ก.พ.ร. กำหนดและส่งให้สำนักงาน ก.พ.ร. ความละเอียดแจ้งแล้ว นั้น

สำนักงาน ก.พ.ร. ขอส่งรายละเอียดตัวชี้วัด ค่าเป้าหมาย เกณฑ์การให้คะแนน และน้ำหนัก ที่ผ่านการพิจารณาของคณะทำงานเพื่อพิจารณาตัวชี้วัดตามมาตรการปรับปรุงประสิทธิภาพในการปฏิบัติราชการ ของส่วนราชการ ประจำปีงบประมาณ พ.ศ. ๒๕๖๓ เมื่อวันที่ ๒๕ กุมภาพันธ์ ๒๕๖๓ รายละเอียดปรากฏ ตามสิ่งที่ส่งมาด้วย เพื่อให้ส่วนราชการใช้เป็นแนวทางในการดำเนินงานและประเมินผลตามมาตรการปรับปรุง ประสิทธิภาพในการปฏิบัติราชการ ประจำปีงบประมาณ พ.ศ. ๒๕๖๓

จึงเรียนมาเพื่อโปรดดำเนินการในส่วนที่เกี่ยวข้องต่อไป

ขอแสดงความนับถือ

(นางนันทนา ธรรมสโรช)

รองเลขาธิการ ก.พ.ร. ปฏิบัติราชการแทน

เลขาธิการ ก.พ.ร.

กองพัฒนาระบบราชการ ๑

โทร. ๐ ๒๓๕๖ ๙๙๙๙ ต่อ ๘๘๗๓ (สาขาตรี) หรือ ๘๘๔๕ (นลิน)

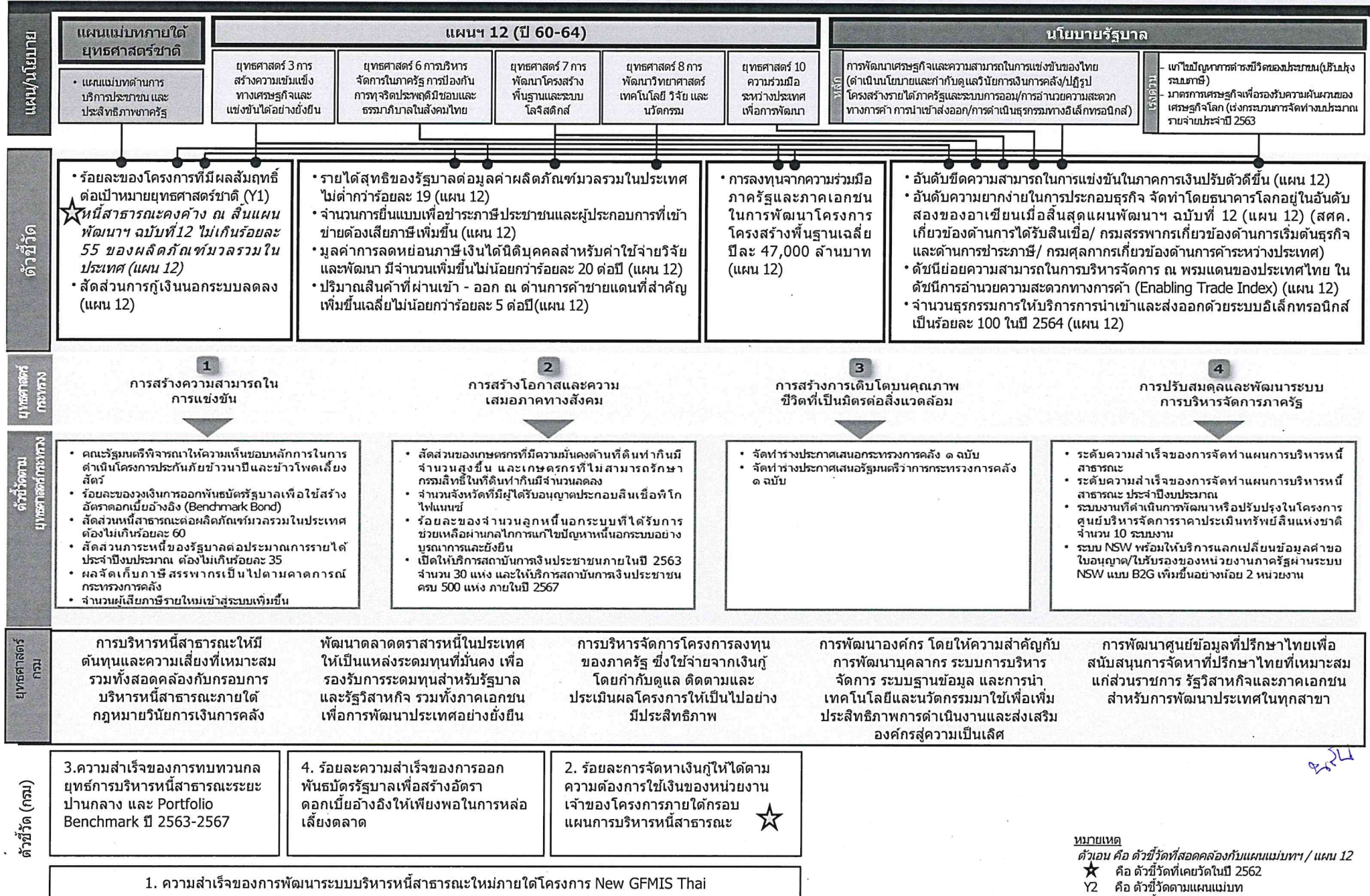
โทรสาร ๐ ๒๒๘๑ ๘๒๔๘

www.opdc.go.th

**ตัวชี้วัดสำนักงานบริหารหนี้สาธารณะ
กระทรวงการคลัง
ประจำปีงบประมาณ พ.ศ. 2563**



ตัวชี้วัดของสำนักงานบริหารหนี้สาธารณะ



หมายเหตุ
 ตัวเอน คือ ตัวชี้วัดที่สอดคล้องกับแผนแม่บทฯ/แผน 12
 ★ คือ ตัวชี้วัดที่เคยวัดในปี 2562
 Y2 คือ ตัวชี้วัดตามแผนแม่บท
 Y1 คือ ตัวชี้วัดตามแผนแม่บทย่อย

หน้า 11

ตัวชี้วัดตามมาตรการปรับปรุงประสิทธิภาพในการปฏิบัติราชการ
ประจำปีงบประมาณ พ.ศ. 2563 ของ สำนักงานบริหารหนี้สาธารณะ



ลำดับ	ตัวชี้วัด	ความเชื่อมโยงกับ 5 องค์ประกอบ					ความเชื่อมโยงกับยุทธศาสตร์ชาติ / แผนแม่บทภายใต้ยุทธศาสตร์ชาติ / แผน 12 / นโยบายรัฐบาล				น้ำหนัก (ร้อยละ)
		1	2	3	4	5	แผนแม่บทฯ	แผนฯ 12	นโยบาย รัฐบาล	..อื่นๆ..	
1	ความสำเร็จของการพัฒนาระบบบริหารหนี้สาธารณะใหม่ ภายใต้โครงการ New GFMIS Thai				●			● ยุทธฯ 3		Digital Disruption	25
2	ร้อยละการจัดหาเงินกู้ให้ได้ตามความต้องการใช้เงินของหน่วยงานเจ้าของโครงการ ภายใต้กรอบแผนการบริหารหนี้สาธารณะ	●	●				●	● ยุทธฯ 3			25
3	ความสำเร็จของการทบทวนกลยุทธ์การบริหารหนี้สาธารณะระยะปานกลาง และ Portfolio Benchmark ปี 2563-2567	●					● แผนแม่บทด้านการบริการประชาชน และประสิทธิภาพภาครัฐ	● ยุทธฯ 3			25
4	ร้อยละความสำเร็จของการออกพันธบัตรรัฐบาลเพื่อสร้างอัตราดอกเบี้ยอ้างอิงให้เพียงพอในการหล่อเลี้ยงตลาด	●					● แผนแม่บทด้านการบริการประชาชน และประสิทธิภาพภาครัฐ	● ยุทธฯ 3			25
รวม										100	

หมายเหตุ : ตัวชี้วัดสัดส่วนหนี้สาธารณะ ต่อ GDP เป็นตัวชี้วัดสำหรับการติดตามความก้าวหน้า (Monitor) แต่ไม่นำมาประเมินผล

1. ความสำเร็จของการพัฒนาระบบบริหารหนี้สาธารณะใหม่ภายใต้ โครงการ New GFMIS Thai

ตัวชี้วัดใหม่

หน้าหลัก
25

คำอธิบาย

- เป็นการวัดประสิทธิภาพในการดำเนินการพัฒนาระบบบริหารหนี้สาธารณะใหม่ (Public Debt Management System : PDM) ภายใต้โครงการ New GFMIS Thai ซึ่งเป็นแผนการดำเนินงานระยะยาว เพื่อปรับเปลี่ยนรูปแบบการทำงานไปสู่ Digital Transformation ซึ่งคาดว่าจะครบถ้วนแล้วเสร็จในปีงบประมาณ 2564
- ระบบบริหารหนี้สาธารณะ (Public Debt Management System : PDM) เป็นระบบหนึ่งภายใต้ระบบ New GFMIS Thai และต้องรอให้ระบบ New GFMIS Thai ดำเนินการเรียบร้อยแล้ว จึงจะสามารถดำเนินการเชื่อมระบบได้

ข้อมูลพื้นฐาน

ปีงบประมาณ	2562
ผลการดำเนินงาน	ลงนามในสัญญาจ้าง New GFMIS Thai (31 ต.ค. 61)

เกณฑ์การประเมิน

เป้าหมายขั้นต่ำ (50)	เป้าหมายมาตรฐาน (75)	เป้าหมายขั้นสูง (100)
สามารถออกแบบหน้าจอการใช้งาน (User Interface design) ได้อย่างน้อย 1 ระบบงาน	สามารถ User Acceptance Test (UAT) ได้อย่างน้อย 1 ระบบงาน	รายงานปัญหา/อุปสรรคและแนวทางการแก้ไขได้สำเร็จ

แผนการดำเนินงานระบบ New GFMIS Thai ในปีงบประมาณ 2563

- กระทรวงการคลังมีแผนที่จะนำร่อง Go live เพื่อทดสอบระบบต่างๆ ภายใต้ระบบ New GFMIS Thai ในช่วงเดือน ต.ค. 63
- ระบบบริหารหนี้สาธารณะ (Public Debt Management System : PDM) เป็นระบบหนึ่งภายใต้ระบบ New GFMIS Thai และต้องรอให้ระบบ New GFMIS Thai ดำเนินการเรียบร้อยแล้ว จึงจะสามารถดำเนินการเชื่อมระบบได้
- ในส่วนของการดำเนินงานของระบบ PDM จะมีการออกแบบหน้าจอการใช้งาน (User Interface Design) และการ User Acceptance Test (UAT) เพื่อรวบรวมปัญหาและอุปสรรค นำมาปรับปรุงระบบ PDM ให้ใช้งานได้สมบูรณ์มากขึ้น

เงื่อนไข

- หากมีการปรับแผนการดำเนินงานของระบบ New GFMIS Thai ในภาพรวม ให้สามารถปรับแผนในส่วนของการบริหารหนี้สาธารณะ (Public Debt Management System : PDM) ได้ด้วย

ประโยชน์ที่ประชาชนจะได้รับ

- สามารถบูรณาการและพัฒนาระบบบริหารการเงินการคลังภาครัฐได้ตามแผนที่วางไว้ ซึ่งจะช่วยให้มีสามารถวางแผนการเงินการคลังของประเทศได้อย่างมีประสิทธิภาพ

สงวน

สถานะการดำเนินงานของระบบ PDM ตามโครงการ New GFMS Thai



บก.: New GFMS Thai (ต.ค. 61-เม.ย. 64)

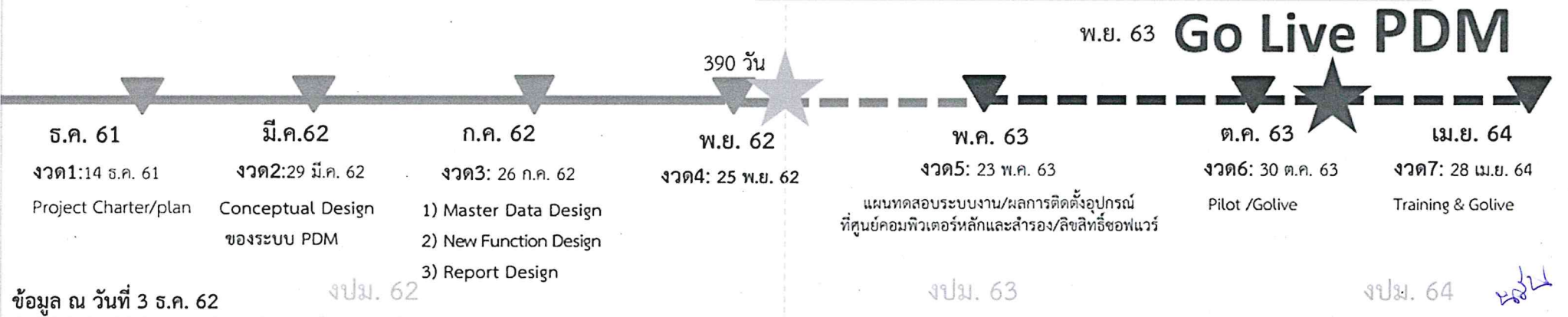


สบน.: ระบบ PDM

(ต.ค. 61-เม.ย. 64)

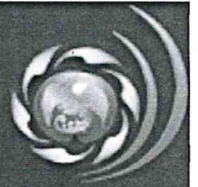
Status

- อยู่ระหว่างบริษัทพัฒนาระบบงานย่อย ได้แก่
- 1. ระบบข้อมูลหลัก (Debt Master Data System : DM)
- 2. ระบบการบริหารสัญญา (Public Debt System : PD)
- 3. ระบบการสร้างสัญญา (Debt Contract System : DC)
- 4. ระบบการชำระหนี้ (Debt Payment System : DP)
- 5. ระบบการประมวลผล (Debt Information System : DI)
- 6. ระบบสิทธิ์การใช้งาน (PDM Auth)

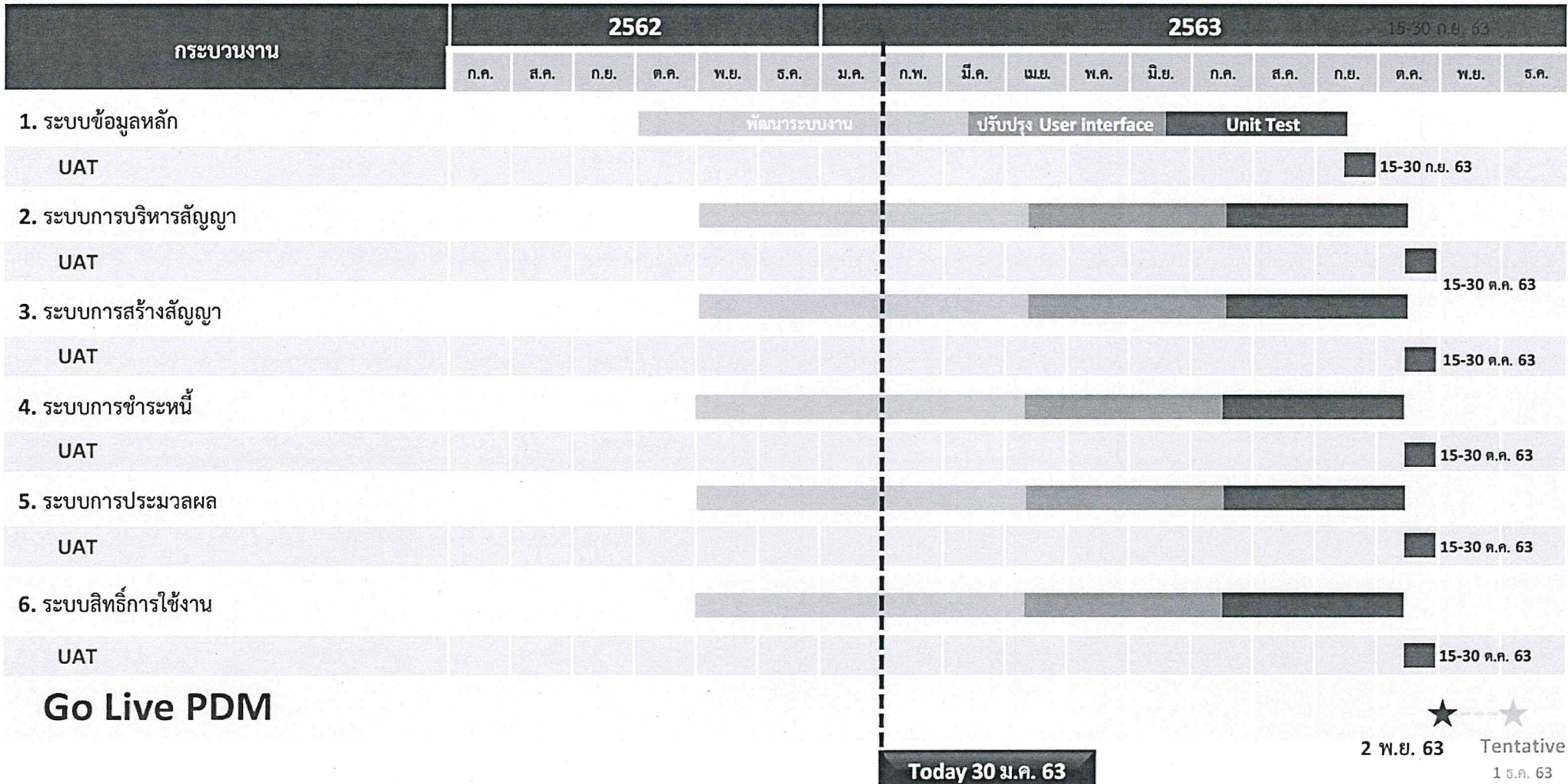


แผนการทดสอบระบบงานย่อย (UAT)

ของระบบบริหารหนี้สาธารณะ (PDM) ภายใต้โครงการ New GFMIS Thai



ข้อมูล ณ วันที่ 30 ม.ค. 63



★ 2 พ.ย. 63
 ★ Tentative 1 ธ.ค. 63

หมายเหตุ : 1. ระยะเวลาดำเนินการของระบบ PDM อาจขยายออกไป ขึ้นอยู่กับระยะเวลาดำเนินโครงการของระบบ New GFMIS Thai
 2. ระบบงานย่อยที่ 2 - 6 จะทดสอบระบบงานได้ภายหลังระบบ New GFMIS Thai เริ่มทดสอบการใช้งานจริง

Handwritten signature

ตัวชี้วัดสำนักงานบริหารหนี้สาธารณะ

ตามมาตรการปรับปรุงประสิทธิภาพในการปฏิบัติราชการ ประจำปีงบประมาณ พ.ศ. 2563



2. ร้อยละการจัดหาเงินกู้ให้ได้ตามความต้องการใช้เงินของหน่วยงานเจ้าของโครงการ ภายใต้กรอบแผนการบริหารหนี้สาธารณะ

ตัวชี้วัดต่อเนื่อง

น้ำหนัก
25

คำอธิบาย

- แผนยุทธศาสตร์การพัฒนาโครงสร้างพื้นฐานด้านคมนาคมขนส่งของไทย พ.ศ. 2558-2565 สอดคล้องกับแผนแม่บทยุทธศาสตร์ชาติ (พ.ศ. 2561-2580) แผนย่อยโครงสร้างพื้นฐานด้านคมนาคมขนส่งและระบบ Logistic เป็นแผนที่ตอบโจทย์ 4 เป้าหมาย ได้แก่ 1) สร้างรากฐานความมั่นคงทางสังคม 2) สร้างรากฐานความมั่นคงทางเศรษฐกิจ 3) ความปลอดภัยในการเดินทางและการขนส่ง และ 4) สร้างโอกาสสำหรับการใช้ประโยชน์สูงสุดจากการเป็นประชาคมอาเซียน โดยมีแผนงานภายใต้ยุทธศาสตร์ฯ 5 แผนงาน ได้แก่ 1) การพัฒนาโครงข่ายรถไฟระหว่างเมือง 2) การพัฒนาโครงข่ายขนส่งสาธารณะเพื่อแก้ไขปัญหาจราจรใน กทม. และปริมณฑล 3) การเพิ่มขีดความสามารถทางหลวง เพื่อเชื่อมโยงฐานการผลิตที่สำคัญของประเทศและเชื่อมโยงกับประเทศเพื่อนบ้าน 4) การพัฒนาโครงข่ายการขนส่งทางน้ำ และ 5) การเพิ่มขีดความสามารถในการให้บริการขนส่งทางอากาศ ซึ่งแผนดังกล่าวสอดคล้องกับแผนยุทธศาสตร์ชาติด้านการเสริมสร้างความสามารถในการแข่งขันของประเทศ ประเด็นยุทธศาสตร์ที่ 4 โครงสร้างพื้นฐานเชื่อมโยงไทย เชื่อมโลก และแผนการปฏิรูปประเทศด้านเศรษฐกิจที่ต้องการเพิ่มขีดความสามารถในการแข่งขันของประเทศไทย
- สบม. มีหน้าที่จัดหาเงินกู้เพื่อรองรับการดำเนินโครงการที่อยู่ภายใต้ยุทธศาสตร์ดังกล่าว โดยจะจัดหาเงินกู้ให้กับโครงการที่ได้รับความเห็นชอบจากคณะรัฐมนตรี และพร้อมดำเนินการ และนำเข้าบรรจุไว้ในแผนการบริหารหนี้สาธารณะประจำปีงบประมาณ ซึ่งแผนดังกล่าวต้องได้รับความเห็นชอบจากคณะรัฐมนตรีด้วย
- ตัวชี้วัดนี้จึงเป็นการวัดประสิทธิภาพของ สบม. ในการจัดหาเงินกู้สำหรับการดำเนินโครงการดังกล่าว โดย สบม. จะต้องแสดงถึงความพร้อมในการจัดหาเงินกู้ให้ได้ตรงกับความต้องการของหน่วยงานเจ้าของโครงการ ทั้งนี้ เพื่อให้การดำเนินโครงการนั้นเป็นไปตามแผนงานที่วางไว้

ข้อมูลพื้นฐาน

ปีงบประมาณ	2560	2561	2562
ผลการดำเนินงาน	ร้อยละ 100 (7 โครงการ)	ร้อยละ 100 (12 โครงการ)	ร้อยละ 100 (11 โครงการ)

แผนระยะยาว / Roadmap (2563)

ปีงบประมาณ	2563
ค่าเป้าหมาย	11 โครงการ

เกณฑ์การประเมิน

เป้าหมายขั้นต่ำ (50)	เป้าหมายมาตรฐาน (75)	เป้าหมายขั้นสูง (100)
ร้อยละ 90 (ตามความต้องการของ หน่วยงานเจ้าของโครงการ 11 โครงการ)	ร้อยละ 95 (ตามความต้องการของ หน่วยงานเจ้าของโครงการ 11 โครงการ)	ร้อยละ 100 (ตามความต้องการของ หน่วยงานเจ้าของโครงการ 11 โครงการ)

เงื่อนไข

- หากมีการเปลี่ยนแปลงโครงการ จำนวนโครงการ หรือวงเงินกู้ ขอให้เป็นไปตามมติ ครม. ที่รับทราบหรือเห็นชอบให้ปรับปรุงแผนการบริหารหนี้สาธารณะ

โครงการภายใต้ยุทธศาสตร์การพัฒนาโครงสร้างพื้นฐานด้านคมนาคมขนส่งของไทย พ.ศ. 2558-2565 ที่บรรจุในแผนการบริหารหนี้สาธารณะ ประจำปีงบประมาณ 2563

โครงการ	วงเงิน (ล้านบาท)
1 โครงการรถไฟฟ้ามหานคร สายสีน้ำเงิน ช่วงหัวลำโพง-บางแค และช่วงบางซื่อ - ท่าพระ	1,442.00
2 โครงการรถไฟฟ้ามหานคร สายสีชมพู ช่วงหมอชิต - สะพานใหม่ - คูคต	4,716.28
3 โครงการรถไฟฟ้ามหานคร สายสีส้ม ช่วงศูนย์วัฒนธรรมแห่งประเทศไทย - มีนบุรี (สุวินทวงศ์)	13,760.00
4 โครงการระบบรถไฟฟ้าชานเมืองสายสีแดงอ่อน ช่วงบางซื่อ - ภูเขาทอง - มวกเหล็ก - หัวหมาก และสายสีแดงเข้ม ช่วงบางซื่อหัวลำโพง	4,139.89
5 โครงการความร่วมมือระหว่างรัฐบาลแห่งราชอาณาจักรไทยและรัฐบาลแห่งสาธารณรัฐประชาชนจีน ในการพัฒนาระบบรถไฟความเร็วสูงเพื่อเชื่อมโยงภูมิภาค ช่วงกรุงเทพ - หนองคาย (ระยะที่ 1 ช่วงกรุงเทพ - นครราชสีมา)	31,654.82
6 โครงการก่อสร้างรถไฟทางคู่ ช่วงลพบุรี - ปากน้ำโพ	7,000.00
7 โครงการก่อสร้างรถไฟทางคู่ ช่วงมาบตาพุด - ชุมทางถนนจิระ	6,600.00
8 โครงการก่อสร้างรถไฟทางคู่ ช่วงนครปฐม - ชุมพร	13,000.00
9 โครงการระบบรถไฟฟ้าชานเมือง (สายสีแดง) ช่วงดลิ่งชัน - ศาลายา และสถานีเพิ่มเติม 3 สถานี (สถานีพระราม 6 สถานีบางกอกใหญ่-กฟผ. และสถานีบ้านจิมพลี)	1,513.54
10 โครงการระบบรถไฟฟ้าชานเมืองสายสีแดงเข้ม ช่วงรังสิต-มหาวิทยาลัยธรรมศาสตร์ศูนย์รังสิต	891.56
11 โครงการระบบรถไฟฟ้าชานเมืองสายสีแดงอ่อน ช่วงดลิ่งชัน - ศิริราช	863.48
วงเงินรวม	85,581.57

ประโยชน์ที่ประชาชนจะได้รับ

- โครงการโครงสร้างพื้นฐานของประเทศสามารถดำเนินการได้ เป็นไปตามแผนการดำเนินงานที่วางไว้ และสนับสนุนการพัฒนาคุณภาพการให้บริการขั้นพื้นฐานของประเทศเพื่อให้ประชาชนมีคุณภาพชีวิตที่ดีขึ้น

หน้า

ตัวชี้วัดสำนักงานบริหารหนี้สาธารณะ

ตามมาตรการปรับปรุงประสิทธิภาพในการปฏิบัติราชการ ประจำปีงบประมาณ พ.ศ. 2563



3. ระดับความสำเร็จของการทบทวนการจัดทำกลยุทธ์การบริหารหนี้สาธารณะระยะปานกลาง (MTDS) และ Portfolio Benchmark

ตัวชี้วัดเดิม

น้ำหนัก
25

คำอธิบาย

- ตามระเบียบ คนน. ว่าด้วยหลักเกณฑ์การบริหารหนี้สาธารณะ พ.ศ. 2561 ข้อ 6 กำหนดให้ สบн. จัดทำกลยุทธ์การบริหารหนี้สาธารณะระยะปานกลาง 5 ปี (MTDS) และจัดทำกรอบการบริหารหนี้ (Portfolio Benchmark) เสนอ คนน. เพื่อพิจารณาให้ความเห็นชอบและให้มีการพิจารณาทบทวน เพื่อเสนอให้ คนน. พิจารณาทุกปี
- การกำหนดกลยุทธ์การบริหารหนี้สาธารณะระยะปานกลาง (MTDS) และกรอบการบริหารหนี้ (Portfolio Benchmark) เป็นเครื่องมือในการกำกับดูแลและบริหารจัดการหนี้ไม่ให้สูงเกินไป และใช้ในการวิเคราะห์ต้นทุนและความเสี่ยงในการบริหารหนี้ของรัฐบาลและหนี้ที่เป็นภาระต้องงบประมาณ โดยอย่างน้อยต้องประกอบด้วยกลยุทธ์และกรอบการบริหารความเสี่ยงด้านอัตราแลกเปลี่ยน ด้านอัตราดอกเบี้ย และด้านการปรับโครงสร้างหนี้ และต้องทบทวนอยู่เสมอเพื่อให้ทันต่อปัจจัยที่เปลี่ยนแปลงไป
- ตัวชี้วัดนี้จึงเป็นการวัดประสิทธิภาพของ สบн. ในด้านการกำกับดูแลและบริหารจัดการหนี้ของรัฐบาลและเป็นการดำเนินการตามข้อกำหนดที่กำหนดด้วย

ข้อมูลพื้นฐาน

ปีงบประมาณ	2558	2559	2560	2561	2562
------------	------	------	------	------	------

ผลการดำเนินงาน

เกณฑ์การประเมิน

เป้าหมายขั้นต่ำ (50)	เป้าหมายมาตรฐาน (75)	เป้าหมายขั้นสูง (100)
เสนอการทบทวนกลยุทธ์ MTDS และ Portfolio Benchmark ได้สำเร็จ และมีผลการดำเนินการเป็นไปตามกรอบสัดส่วนที่กำหนด 1 ตัวชี้วัด	เสนอการทบทวนกลยุทธ์ MTDS และ Portfolio Benchmark ได้สำเร็จ และมีผลการดำเนินการเป็นไปตามกรอบสัดส่วนที่กำหนด 2 ตัวชี้วัด	เสนอการทบทวนกลยุทธ์ MTDS และ Portfolio Benchmark ได้สำเร็จ และมีผลการดำเนินการเป็นไปตามกรอบสัดส่วนที่กำหนด 3 ตัวชี้วัด

ขั้นตอนการดำเนินงานในปี 2563

- ทบทวนการคาดการณ์ Yield Curve ทุกไตรมาส และให้มีการทบทวน MTDS หากมีเหตุจำเป็นเพื่อรองรับความผันผวนของตลาดการเงินในประเทศและต่างประเทศ
- กำหนดกลยุทธ์การบริหารหนี้สาธารณะระยะปานกลาง (Medium-Term Debt Management Strategy: MTDS) ปีงบประมาณ 2564-2568

กรอบสัดส่วน MTDS ของปีงบประมาณ 2563-2567 ที่จะให้วัดผลการดำเนินงานของ สบн. ในปีงบประมาณ 2563 จำนวน 3 ตัวชี้วัด ประกอบด้วย

- อายุคงเหลือเฉลี่ย (ATM) \leq 15 ปี
- สัดส่วนหนี้ที่ครบกำหนดใน 3 ปี \leq ร้อยละ 30 ของหนี้ทั้งหมด
- สัดส่วนหนี้ที่ปรับอัตราดอกเบี้ยใน 1 ปี \leq 24 ของหนี้ทั้งหมด

เงื่อนไข

กรอบสัดส่วน MTDS ประกอบด้วย

- อายุคงเหลือเฉลี่ย (ATM) \leq 15 ปี
- สัดส่วนหนี้ที่ครบกำหนดใน 3 ปี \leq ร้อยละ 30 ของหนี้ทั้งหมด
- สัดส่วนหนี้ที่ปรับอัตราดอกเบี้ยใน 1 ปี \leq 24 ของหนี้ทั้งหมด
- หากมีการเปลี่ยนแปลงกรอบสัดส่วน ขอให้เป็นไปตามมติ ครม. ที่รับทราบหรือเห็นชอบให้ปรับปรุงแผนการบริหารหนี้สาธารณะ

ประโยชน์ที่ประชาชนจะได้รับ

- การบริหารหนี้สาธารณะที่มีประสิทธิภาพจะเป็นการสร้างที่ยั่งยืนทางเศรษฐกิจ ลดภาระทางการคลัง และไม่ก่อให้เกิดภาระให้แก่ประชาชนในอนาคต

25/11

4. ร้อยละความสำเร็จของการออกพันธบัตรรัฐบาลเพื่อสร้างอัตราดอกเบี้ยอ้างอิงให้เพียงพอในการหล่อเลี้ยงตลาด

คำอธิบาย

- พันธบัตรรัฐบาลเป็นเครื่องมือสำคัญที่ทุกประเทศใช้ในการสร้างเส้นอัตราผลตอบแทนพันธบัตรรัฐบาลหรือ Government Bond Yield Curve ซึ่งเป็นเส้นอัตราผลตอบแทนที่องค์กรภาครัฐและเอกชน ตลอดจนนักลงทุนใช้อ้างอิงในการระดมทุนในตลาดตราสารหนี้ สบन. จึงจำเป็นต้องออกพันธบัตรในหลายรุ่นอายุและต้องมีวงเงินที่เพียงพอเพื่อให้สามารถสร้างเส้นอัตราผลตอบแทนดังกล่าวได้
- ปัจจุบันสภาพตลาดการเงินเปลี่ยนแปลงอย่างมากจากปัจจัยหลายด้าน เช่น สภาพทางสังคม การเมือง เศรษฐกิจ ทั้งจากภายในประเทศและนอกประเทศ จึงส่งผลให้การออกพันธบัตรรัฐบาลมีความท้าทายสูงมาก เนื่องจากต้องออกพันธบัตรในวงเงินที่เพียงพอในการหล่อเลี้ยงตลาด และต้องดึงดูดให้นักลงทุนสนใจลงทุนในพันธบัตรรัฐบาลในภาวะที่มีอัตราดอกเบี้ยต่ำ แต่ต้องไม่ก่อให้เกิดความเสี่ยงทางการคลังที่สูงเกินไปนัก
- ตัวชี้วัดนี้จึงเป็นการวัดประสิทธิภาพของ สบน. ในการพัฒนาตลาดตราสารหนี้ของประเทศไทย โดยจะต้องออกพันธบัตรรัฐบาลเพื่อสร้างอัตราดอกเบี้ยอ้างอิงให้เพียงพอในการหล่อเลี้ยงตลาดให้เป็นไปตามแผนงานและวงเงินที่วางไว้

ข้อมูลพื้นฐาน

ปีงบประมาณ	2558	2559	2560	2561	2562
ผลการดำเนินงาน			ร้อยละ 179 (536,261 ลบ.) วงเงินรวม 300,000 ลบ.	ร้อยละ 149 (538,158 ลบ.)	ร้อยละ 157.19 (565,878 ลบ.)

แผนระยะยาว / Roadmap (2563-2563)

ปีงบประมาณ	2563
------------	------

ค่าเป้าหมาย 360,000 ลบ.

เกณฑ์การประเมิน

เป้าหมายขั้นต่ำ (50)

ร้อยละ 90
(324,000 ล้านบาท)

เป้าหมายมาตรฐาน (75)

ร้อยละ 95
(342,000 ล้านบาท)

เป้าหมายขั้นสูง (100)

ร้อยละ 100
(360,000 ล้านบาท)

การออกพันธบัตรรัฐบาลเพื่อสร้างอัตราดอกเบี้ยอ้างอิง ประจำปีงบประมาณ 2563

1. ในปีงบประมาณ 2563 กำหนดรุ่นอายุและวงเงินการออกพันธบัตรรัฐบาลเพื่อสร้างอัตราดอกเบี้ยอ้างอิงที่เหมาะสมและเพียงพอในการหล่อเลี้ยงตลาดใน 6 รุ่นอายุ คือ 5 10 15 20 30 และ 50 ปี วงเงินรวม 360,000 ล้านบาท
2. การจัดทำงบประมาณรายจ่ายประจำปีงบประมาณ พ.ศ. 2563 ที่ยังไม่แล้วเสร็จ ส่งผลให้มีระยะเวลาในการกู้เงินสั้นลง
3. อัตราดอกเบี้ยที่ยังมีความไม่แน่นอนสูง สบน. จึงวางแผนการออกตราสารหนี้ระยะสั้นเพิ่มเติมร่วมกับการออกตราสารหนี้ระยะยาว
4. ผลการดำเนินงานในปีที่ผ่านมาสูงกว่าเป้าหมายมาก เนื่องจากมีการจัดทำงบประมาณเพิ่มเติมระหว่างปี รวมทั้งภาวะตลาดที่มีความผันผวนสูงมีการออกตราสารหนี้ระยะยาวเพื่อ lock ต้นทุน

เงื่อนไข

ประโยชน์ที่ประชาชนจะได้รับ

- หน่วยงานทั้งภาครัฐและเอกชนมีเส้นอัตราผลตอบแทนของพันธบัตรรัฐบาลเพื่อใช้เป็นอัตราดอกเบี้ยอ้างอิง และส่งเสริมการพัฒนาตลาดตราสารหนี้ในประเทศ

25/11

ตัวชี้วัดสำหรับการติดตามความก้าวหน้า (Monitor) : สำนักงานบริหารหนี้สาธารณะ (กพร)

ตามมาตรการปรับปรุงประสิทธิภาพในการปฏิบัติราชการ ประจำปีงบประมาณ พ.ศ. 2563

สัดส่วนหนี้สาธารณะ ต่อ GDP

แผนฯ 12

ตัวชี้วัด
ต่อเนื่อง

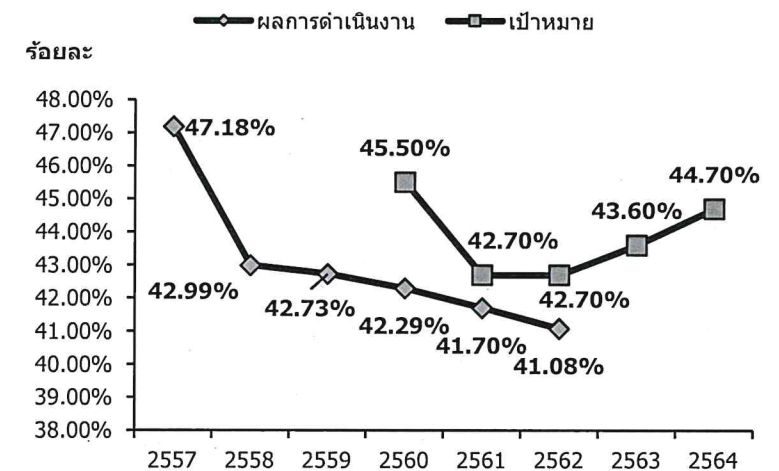
คำอธิบาย

1. ตัวชี้วัดนี้เป็นเป็นการวัดประสิทธิภาพในการบริหารหนี้สาธารณะ ให้อยู่ภายใต้กรอบสัดส่วนตามมาตรา 50 ของ พ.ร.บ. วินัยการเงินการคลังของรัฐ พ.ศ. 2561 และประกาศคณะกรรมการนโยบายการเงินการคลังของรัฐ เรื่อง กำหนดสัดส่วนต่าง ๆ เพื่อเป็นกรอบวินัยการเงินการคลังของรัฐ พ.ศ. 2561 โดยเปรียบเทียบกับยอดหนี้สาธารณะกับผลิตภัณฑ์มวลรวมในประเทศ (GDP) ณ สิ้นปีงบประมาณ และเป็นตัวชี้วัดที่กำหนดไว้ในแผนพัฒนาเศรษฐกิจและสังคมแห่งชาติ ฉบับที่ 12
2. แผนฯ 12 กำหนดว่า ภายในปี 2564 สัดส่วนหนี้สาธารณะคงค้างต่อ GDP ต้องไม่เกินร้อยละ 55
3. การกำหนดเป้าหมายของตัวชี้วัดนี้เป็นไปตามเอกสารแผนการบริหารหนี้สาธารณะ ประจำปีงบประมาณ 2562 ตามมติคณะรัฐมนตรี เมื่อวันที่ 25 ก.ย. 61

ข้อมูลพื้นฐาน

ข้อมูลพื้นฐานประกอบตัวชี้วัด	2557	2558	2559	2560	2561	2562
สัดส่วนหนี้สาธารณะต่อ GDP	ร้อยละ 47.18	ร้อยละ 42.99	ร้อยละ 42.73	ร้อยละ 42.29	ร้อยละ 41.70	ร้อยละ 41.08

หนี้สาธารณะคงค้างต่อ GDP



เงื่อนไข

- ตัวชี้วัดสำหรับการติดตามความก้าวหน้า (Monitor) แต่ไม่นำมาประเมินผล
- ให้อายงานผลการดำเนินงานประจำปีงบประมาณ พ.ศ. 2563 (1 ต.ค. 62 – 30 ก.ย. 63) ผ่านระบบ e-SAR เมื่อจัดเก็บข้อมูลเสร็จสิ้นสมบูรณ์

ประโยชน์ที่คาดว่าจะได้รับ

- การบริหารหนี้สาธารณะให้มีประสิทธิภาพเป็นการสร้างความยั่งยืนทางเศรษฐกิจ ลดภาระทางการคลัง และไม่ก่อให้เกิดภาระต่อประชาชนในอนาคต

หน้า 12